

«Қоршаған ортаға әсерді бағалаудың қамту саласын айқындау туралы және (немесе) көзделіп отырған қызметтің әсер ету скринингін айқындау туралы қорытынды беру» мемлекеттік қызмет көрсету қағидаларына 1-қосымша

KZ34RYS01591044

16-ақп-26 ж.

Көзделіп отырған қызмет туралы өтініш

1. Белгіленген қызметтің бастамашысы туралы мәліметтер:
жеке тұлға үшін:

тегі, аты, әкесінің аты (егер ол жеке басты куәландыратын құжатта көрсетілсе), тұрғылықты жерінің мекенжайы, жеке сәйкестендіру нөмірі, телефоны, электрондық поштасының мекенжайы;
занды тұлға үшін:

"Қазақстан темір жолы" ұлттық компаниясы" акционерлік қоғамының "Жана жобаларды салу дирекциясы" филиалы, 010000, ҚАЗАҚСТАН РЕСПУБЛИКАСЫ, АСТАНА ҚАЛАСЫ, ЕСІЛ АУДАНЫ, Дінмұхамед Қонаев көшесі, № 10 ғимарат, 250441002690, ЖАКЕНОВ АЙДОС ГИБАДУЛЛАЕВИЧ, +77015121239, Zhakenov_AG@Railways.kz

атауы, орналасқан жерінің мекенжайы, бизнес-сәйкестендіру нөмірі, бірінші басшы туралы деректер, телефоны, электрондық поштасының мекенжайы.

2. Қазақстан Республикасы Экология кодексінің (бұдан әрі – Кодекс) 1-қосымшасына сәйкес көзделіп отырған қызмет түрлерінің жалпы сипаттамасы және олардың сыныптамасы Модернизация железнодорожного участка Алтынколь – Жетыген, Алматинской и Жетысуской областей Приложение 1 к Экологическому кодексу Республики Казахстан от 2 января 2021 года № 400-VI ЗРК Раздел 1. Перечень видов намечаемой деятельности и объектов, для которых проведение оценки воздействия на окружающую среду является обязательным 8. Автомобильный, железнодорожный и воздушный транспорт: 8.1. строительство железнодорожных линий дальнего сообщения.

3. Қызмет түрлеріне елеулі өзгерістер енгізілген жағдайларда:
бұрын қоршаған ортаға әсерді бағалау жүргізілген объектілердің қызмет түрлеріне және (немесе) қызметіне елеулі өзгерістердің сипаттамасы (Кодекстің 65-бабы 1-тармағының 3) тармақшасы) Документ рассматривается впервые;

өздеріне қатысты бұрын көзделіп отырған қызметтің әсер ету скринингінің нәтижелері туралы қорытынды берілген объектілердің қызмет түрлеріне және (немесе) қызметіне қоршаған ортаға әсер етуге бағалау жүргізу қажеттілігінің жоқтығы туралы қорытындымен елеулі өзгерістердің сипаттамасы (Кодекстің 65-бабы 1-тармағының 4) тармақшасы) Документ рассматривается впервые.

4. Көзделген қызметті жүзеге асырудың болжамды орны туралы мәліметтер, орынды таңдаудың негіздемесі және басқа орындарды таңдау мүмкіндіктері В административном отношении участки модернизации перегоны Жетыген - Курозек и Иинтал - Алтынколь, новые разьезды 1 - 5, существующие станции Екпинды, Жарсу, Жинишкесу, Нурлы, Таскарасу, Керимагаш, Иинтал и Алтынколь расположены в Алматинской области (город Алатау, районы Талгарский, Екбекшиказахский, Уйгурский) области Жетысу (Панфиловский район). Плановое положение проектируемого второго пути определилось плановым положением существующего пути, фактически повторяя его. Минимальная величина междупутья принята 4.10 м.

5. Объектінің қуатын (өнімділігін), оның болжамды мөлшерін, өнімнің сипаттамасын қоса алғанда, көзделіп отырған қызметтің жалпы болжамды техникалық сипаттамалары Проектом предусмотрена разбивка общего периода реализации I-ой очереди строительства на три этапа (пусковых комплекса) в составе следующих объектов, а именно: 1-й пусковой комплекс: включение в электрическую централизацию шести путей построенных хозспособом на ст. Алтынколь; строительство второго пути с искусственными сооружениями на перегоне станция Жетыген — разьезд Курозек; строительство второго пути с искусственными сооружениями на перегоне разьезд Иинтал (вкл.) — станция Алтынколь;

□ строительство пяти новых развязок с необходимым набором зданий и сооружений. II-й пусковой комплекс: □ удлинение существующих и строительство новых дополнительных путей на отдельных пунктах Екпинды, Жарсу, Жинишкесу, Нурлы, Таскарасу, Керимагаш; □ развитие и модернизация станции Алтынколь, включая горочносортировочный парк с необходимыми наборами зданий и сооружений. III-й пусковой комплекс: □ строительство двух автопутепроводов на перегоне Жетыген - Курозек; □ ликвидация «больных мест» земполотна на перегоне Алтынколь – Иинтал; □ переустройство водопропускной трубы на 198 км перегона Таскарасу Шарын; □ строительство детского дошкольного учреждения на 140 мест в г. Жаркент (отдельный проект)..

6. Көзделіп отырған қызмет үшін болжанатын техникалық және технологиялық шешімдердің қысқаша сипаттамасы Для обеспечения потребной пропускной способности в рамках модернизации отдельных пунктов на ЖД линии предусматривается: - строительство пяти новых развязок; - удлинение сущ. и строительство новых дополнительных путей на отдельных пунктах Екпинды, Жарсу, Жинишкесу, Нурлы, Таскарасу, Керимагаш, Иинтал. I-ый пусковой комплекс: Новый развязка 1 выполнен по продольной схеме. На развязке предусмотрено строительство 2 путей полезной длиной не менее 1050 м, а также улавливающего тупика расположенного в сторону уклона и предназначенного для улавливания состава и избежания самопроизвольного выхода его на перегон. Сущ. продольный профиль представлен насыпью от 1.5 метров до 3 метров, и имеет уклон от 1% до 5%. Таким образом развязка 1 размещен на уклоне, что запрещает какие-либо отцепы вагонов, развязка используется лишь для скрещения и обгона составов. Новый развязка 2 выполнен по поперечной схеме. На развязке предусмотрено строительство 2 путей полезной длиной не менее 1050 м, а также 2-ух улавливающих тупиков, расположенных в сторону уклона и предназначенных для улавливания состава и избежания самопроизвольного выхода его на перегон. Сущ. продольный профиль представлен насыпью от 1.5 метров до 3 метров, и имеет уклон 5%.. Таким образом развязка 2 размещен на уклоне, что запрещает какие-либо отцепы вагонов, развязка используется лишь для скрещения и обгона составов. Новый развязка 3 выполнен по продольной схеме. На развязке предусмотрено строительство 2 путей полезной длиной не менее 1050м, а также улавливающего тупика расположенного в сторону уклона и предназначенного для улавливания состава и избежания самопроизвольного выхода его на перегон. Сущ. продольный профиль представлен насыпью от 1.5 метров до 3 метров, и имеет уклон от 3,8 % до 6,1 %. Таким образом развязка 3 размещен на уклоне, что запрещает какие-либо отцепы вагонов, развязка используется лишь для скрещения и обгона составов. Новый развязка 4 выполнен по продольной схеме. На развязке предусмотрено строительство 2 путей полезной длиной не менее 1050 м. Сущ. продольный профиль представлен насыпью от 1,5 метров до 3 метров, и имеет уклон от 4,5% до 6,4 %. Таким образом развязка 4 размещен на уклоне, что запрещает какие-либо отцепы вагонов, развязка используется лишь для скрещения и обгона составов. Новый развязка 5 выполнен по продольной схеме. На развязке предусмотрено строительство 2 путей полезной длиной не менее 1050 м, а также улавливающего тупика расположенного в сторону уклона и предназначенного для улавливания состава и избежания самопроизвольного выхода его на перегон. Сущ. продольный профиль представлен насыпью от 1.5 метров до 3 метров, и имеет уклон 5,0 %. Таким образом развязка 5 размещен на уклоне, что запрещает какие-либо отцепы вагонов, развязка используется лишь для скрещения и обгона составов. Развязка Иинтал На развязке Иинтал предусмотрено строительство двух приемоотправочных путей, тупика и удлинение сущ. до полезной длины не менее 1050 м, а также укладка диспетчерских съездов в нечетной горловине и перенос входных сигналов на новые ординаты. В плане станция расположена на прямой. Сущ-й продольный профиль представлен насыпью до 10 м, и имеет уклон до 1,0%.. II-ой пусковой комплекс: Развязки Екпинды, Жарсу, Жинишкесу, Нурлы, Керимагаш На развязках предусмотрено удлинение сущ. путей до полезной длины не менее 1050 м и строительство тупика, перенос входных сигналов на новые ординаты. В плане развязки расположены на прямой. Сущ. продольный профиль представлен насыпью до 2-5 м, и имеет уклон до 1.0-1,5 %. Станция Жетыген На станции Жетыген предусмотрена укладка диспетчерских съездов удлинение сущ. приемоотправочного пути до полезной длины не менее 1050 м. В плане станция расположена на прямой. Сущ. продольный профиль представлен насыпью до 2 м, и имеет уклон до 1.0%.. Станция Таскарасу На станции Таскарасу предусмотрено строительство одного приемоотправочного пути и удлинение сущ. путей до полезной длины не менее 1050 м. В плане станция располож.на прямой.

7. Көзделіп отырған қызметті іске асыруды бастаудың және оны аяқтаудың болжамды мерзімдері (объектіні салуды, пайдалануды және кейіннен кәдеге жаратуды қоса алғанда) Начало строительства – 2026 г. Продолжительность строительства – 37 месяцев, в т.ч.: I ПК – 29 мес; II ПК – 19 мес; III ПК – 14 мес. Окончание строительства – 2027-2029 гг. Эксплуатация (завершенных участков) – с 2027 года.

8. Объектілерді салуды, пайдалануды және кейіннен кәдеге жаратуды қоса алғанда, көзделіп отырған қызметті жүзеге асыру үшін қажетті ресурстар түрлерінің сипаттамасы (болжанып отырған сапалық және ең жоғары сандық сипаттамаларды, сондай-ақ оларды пайдалану болжанып отырған операцияларды көрсете отырып):

1) жер учаскелерін, олардың аяндарын, нысаналы мақсатын, болжамды пайдалану мерзімдерін айқындайды Отвод земель. Земельные участки для железных дорог предоставляются: - в постоянное землепользование; - во временное землепользование. Постоянный отвод предусмотрен для строительства полотна железнодорожной линии, продольных инженерных коммуникаций и снегозащитных заборов при этом, учитывая незначительную занятость площадей под второй путь или устройство разъездов, дополнительного постоянного отвода земли к уже существующему, проектом не предусмотрено. Временный отвод предусматривается на используемые в период строительства земли открытых строительных площадок, баз складирования материалов, подъездов, временных устройств, сосредоточенных грунтовых резервов и резервов местных строительных материалов, которые после обработки будут рекультивированы и возвращены владельцам. Площадки отвода земельных участков с соответствующей разбивкой с последующим уточнением в землеустроительном проекте: Раздельные пункты (временный отвод, под железную дорогу на период строительства) Категория земель, в т.ч.: 12 га; - пашни – 0 га; - пастбища – 10 га; - прочие (неудобные земли) – 2 га.;

2) су ресурстарын:

сумен жабдықтаудың болжамды көзі (орталықтандырылған сумен жабдықтау жүйелері, орталықтандырылмаған сумен жабдықтау үшін пайдаланылатын су объектілері, тасымалданатын су), су қорғау аймақтары мен белдеулерінің бар-жоғы туралы мәліметтер, олар болмаған кезде – Қазақстан Республикасының заңнамасына сәйкес оларды белгілеу қажеттігі туралы, ал Бар болса – көзделіп отырған қызметке қатысты олар үшін белгіленген тыйым салулар мен шектеулер туралы қорытынды По степени обеспеченности объектов строительства питьевой и технической водой регион находится в различных условиях, участки, примыкающие к ст. Жетыген и сама станция Жетыген обеспечиваются питьевой водой из существующей водопроводной сети станции, как и на станции Таскарасу. На ст. Алтынколь имеется водозаборная скважина, которая по существующим водопроводным сетям обеспечивает снабжение питьевой водой существующие здания и сооружения, а также будет обеспечивать и проектируемые. Обеспечение нужд технической и питьевой водой требуемого количества на вновь создаваемых разъездах планируется привозным и будут осуществляться дочерней организацией АО «НК «КТЖ» – ТОО «Алматы-Су». Здания, запланированные для обслуживания второго пути в настоящем проекте не предусматривают, исходя из условий автономной эксплуатации, долговременного (постоянного) нахождения в них персонала (только на период проверки, тестовых испытаний или чрезвычайных ситуаций). Кроме этого, существующая действующая железная дорога участка Жетыген – Алтынколь в целом не имеет на раздельных пунктах инфраструктуры водоснабжения и канализации. В этой связи, проектом предусматривается привозное питьевое водоснабжение. Хранение воды для технических нужд на проектируемых новых разъездах предусмотрено в резервуарах емкостью 5 м³. Для обеспечения питьевой водой предусматривается установка напольного кулера (диспенсера) емкостью 16 л типа YLR2-5-X(16L). На ст. Алтынколь предусмотрено строительство здания поста ГАЦ, совмещенного с постом ЭЦ для размещения постовых устройств МПЦ EBI Lock-950 и выполнения операций горочного парка. Здание оснащено хозяйственно-питьевым и противопожарным водопроводом, канализацией в септик, отоплением, вентиляцией, электроснабжением. Подключение противопожарного и хозяйственно-питьевого водопровода, а также труб отопления предусмотрено к существующей сети на ст. Алтынколь. Здание инспекционно-досмотрового комплекса оборудуется холодным водоснабжением и канализацией, наружным водостоком, электрическим отоплением и вентиляцией. Объемов существующей системы хозяйственно-питьевого и противопожарного водоснабжения достаточно для снабжения водой 2-х проектируемых зданий, а также мощности существующей котельной для подключения тепловых сетей к зданию поста ГАЦ, согласно техническим условиям. Система водоснабжения принята раздельная хозяйственно-питьевая и противопожарная. По бассейновой принадлежности территория проложения трассы относится к бассейну реки Иле. Река Иле является главной водной артерией Балхаш - Алакольской впадины. Общая длина реки 1439 км. Берет начало в центральном Тянь-Шане на высоте около 4000 м.абс. двумя составляющими Текес и Кунгес. Основная стокоформирующая часть бассейна р. Или расположена в Китае. Основные притоки рек Шарын, Чилик, Турген, Иссык, Талгар, Каскелен. Правобережные притоки Хоргос, Усек и Борохудзир, вследствие больших потерь стока в предгорьях на фильтрацию существенно сток реки не увеличивают. В целом, проектируемая железнодорожная линия, в ее восточной части, проходит по шлейфу конусов выноса рек, стекающих со склонов хребта Заилийского Алатау и Кунгей Алатау. На западном участке трасса, пересекая р. Иле проходит по ее долине в зоне рассеивания стока рек Джунгарского Алатау и по пескам Моюнкум. Гидрографическая сеть представлена в виде постоянно действующих временных водотоков. Существенным элементом в гидрографии рассматриваемой территории являются оросительные каналы, а также небольшие русла, образовавшиеся в местах выклинивания подземных и оросительных вод. Предгорья и речные долины отличаются более слаборазвитой гидрографической сетью и очень развитой системой ирригационных каналов и арыков. Участок Жетыген — Курозек (0-17 км) трассы (проходит вдоль нижней части горной области Заилийского

Алатау. Окружающая местность, в основном, представляет собой наклонную равнину, расчлененную сухими руслами логов, небольших речек каналами и арыками. Эта группа водотоков, берущ начало на склонах хребта Заилийского Алатау;

су пайдалану түрлері (жалпы, арнайы, окшауланған), қажетті судың сапасы (ауыз су, ауыз су емес) Виды водопользования – общее; Качество необходимой воды – питьевое, непитьевое;

суды тұтыну көлемі Расчетный расход водоснабжения и водоотведения по ст. Алтынколь: 10,63 м3/сут водопотребление и 10,63 м3/сут водоотведение, в т.ч.: - Инспекционно-досмотровой комплекс: Водопотребление 1,08 м3/сут; Водоотведение 1,08 м3/сут; Пожаротушение наружное 10 л/с; Пожаротушение внутреннее 2х2,5 л/с. - Пост ГАЦ совмещенный с постом ЭЦ: Водопотребление 9,55 м3/сут; Водоотведение 9,55 м3/сут; Пожаротушение наружное 10 л/с; Пожаротушение внутреннее 5 л/с.; су ресурстарын пайдалану жоспарланатын операциялар Для питьевых и технических нужд;

3) жер қойнауын пайдалану құқығының түрі мен мерзімдері, олардың географиялық координаттары (егер олар белгілі болса) көрсетілген жер қойнауы учаскелері Для отсыпки земляного полотна будут использованы карьеры строительного грунта, размещение на право недропользования и их координаты будет оформлено по другому проекту непосредственно на генерального подрядчика, их координаты;

4) өсімдік ресурстарының түрлері, көлемі, сатып алу көздері (оның ішінде егер оларды қоршаған ортада жинау жоспарланса, оларды дайындау орындары) және пайдалану мерзімдері, сондай-ақ көзделіп отырған қызметті жүзеге асыратын жерде жасыл екпелердің болуы немесе болмауы, оларды кесу немесе көшіру қажеттігі, кесілуге немесе көшірілуге жататын жасыл екпелердің саны, сондай-ақ өтем тәртібімен отырғызылуы жоспарланған жасыл екпелердің мөлшері туралы мәліметтер көрсетілген При проведении работ растительные ресурсы не используются, зеленых насаждений, требующих вырубки в месте намечаемой деятельности нет (будут приложены акты обследования);

5) жануарлар дүниесі объектілерінің түрлерін, олардың бөліктерін, дериваттарын, жануарлардың пайдалы қасиеттері мен тіршілік ету өнімдерін:

жануарлар дүниесін пайдалану көлемі Пользование животным миром не предусмотрено, строительство осуществляется в полосе существующей железной дороги;

жануарлар дүниесін пайдаланудың болжамды орны және пайдалану түрі Пользование животным миром не предусмотрено, строительство осуществляется в полосе существующей железной дороги;

жануарлар дүниесі объектілерін, олардың бөліктерін, дериваттары мен жануарлардың тіршілік ету өнімдерін сатып алудың өзге де көздерін сатып алу Пользование животным миром не предусмотрено, строительство осуществляется в полосе существующей железной дороги;

жануарлар дүниесі объектілерін пайдалану жоспарланатын операциялар Пользование животным миром не предусмотрено, строительство осуществляется в полосе существующей железной дороги;

б) сатып алу көзін, пайдалану көлемдері мен мерзімдерін көрсете отырып, көзделіп отырған қызметті (материалдарды, шикізатты, бұйымдарды, электр және жылу энергиясын) жүзеге асыру үшін қажетті өзге де ресурстарды По обеспеченности местными строительными материалами для отсыпки насыпей полотна железнодорожной линии и планировочных работ площадок строительства на разъездах и станциях территория проложения железнодорожной линии находится в благоприятных условиях. На значительном протяжении железнодорожной линии возможно использование грунтов притрассовых резервов, представленных супесями и суглинками, разнозернистыми песками и гравийно-галечниковыми грунтами под толщей почвенно-растительного слоя 0,2-0,4 м. Исключение составляют участки пахотных угодий, заболоченностей и солончаков, охранные целики земель возле искусственных сооружений, участки путевого развития разъездов и станций, где насыпи земляного полотна отсыпаются грунтами сосредоточенных резервов, разведанных на удалении до 5 км. Кроме этого, на полях распространения барханных песков возможно использование их для отсыпки ядра насыпей с последующей обваловкой откосов и основной площадки насыпей связными грунтами с доведением их плотности и влажности до оптимальных значений. Для строительства новых отдельных пунктов удлинение существующих и строительство новых дополнительных путей на отдельных пунктах - Екпинды, Жарсу, Жинишкесу, Нурлы, Таскарасу, Керимагаш и ст. Алтынколь использованы грунты карьеров, из мест рекомендованных при производстве инженерно-геологических изысканий. Заказчик с привлечением специализированной организации оформил все необходимые документы на добычу (разрешение на недропользование) с выдачей паспортов и необходимых данных, которые и использовались при проектировании (см. «Паспорта карьеров» в чертежах марки ПЖ - 18 паспортов). Потребность в основных энергоресурсах: Бензин 5014 т Диз. Топливо 27635 т Смазочные материалы 5066 т Электроэнергия 16131 тыс.квт.час Сжатый воздух 138270 тыс.м3;

7) пайдаланылатын табиғи ресурстардың тапшылығына, бірегейлігіне және (немесе) жаңартылмайтындығына байланысты олардың сарқылу тәуекелі жатады Используемые при строительстве ресурсы (щебень, песок, ПГС и т.д.) не относятся к дефицитным, уникальным. Риски истощения данных

природных ресурсов отсутствуют.

9. Атмосфераға ластаушы заттардың күтілетін шығарындыларының сипаттамасы: ластаушы заттардың атаулары, олардың қауіптілік сыныптары, шығарындылардың болжамды көлемі, уәкілетті орган бекіткен ластауыштардың шығарындылары мен тасымалдарының тіркеліміне (бұдан әрі – ластауыштардың шығарындылары мен тасымалдарының тіркелімін жүргізу қағидалары) сәйкес деректері ластауыштардың шығарындылары мен тасымалдарының тіркеліміне енгізілуге жататын ластауыштардың тізбесіне кіретін заттар туралы мәліметтер Перечень загрязняющих веществ при строительстве (123). диЖелезо триоксид (Железа оксид) (класс 3) 0,105654 т/год; (143). Марганец и его соединения (класс 2) 0,009232 т/год; (168). Олово оксид (в пересчете на олово) (класс 4) 0,01164 т/год; (184). Свинец и его неорганические соединения (класс 1) 0,026056 т/год; (301). Азота диоксид (Азот (IV) оксид) (класс 3) 163,630429т/год; (304). Азот (II) оксид (Азота оксид) (класс 3) 26,577449 т/год; (328). Углерод (Сажа) (класс 3) 11,813748т/год ; (330). Сера диоксид (Ангидрид сернистый) (класс 3) 24,00179 т/год; (337). Углерод оксид (класс 4) 137,083812т/год; (342). Фториды газообразные (класс 2) 0,007313т/год; (344). Фториды плохо растворимые (класс 2) 0,032354 т/год; (415). Смесь углеводородов предельных C1-C5 (ОБУВ) 0,010009т/год; (616). Диметилбензол (Ксилол) (класс 3) 1,180828т/год; (620). Этилбензол (Винилбензол, Стирол) (класс 2) 0,000216 т/год; (621). Метилбензол (Толуол) (класс 3) 2,641894 т/год; (703). Бенз/а/пирен (3,4-Бензпирен) (класс 1) 0,000255т/год; (1042). Бутан-1-ол (Спирт н-бутиловый) (класс 3) 0,094388т/год; (1061). Этанол (Спирт этиловый) (класс 4) 0,06941 т/год; (1119). 2-Этоксизтанол (Этилцеллозольв, (ОБУВ) 0,042276т/год; (1210). Бутилацетат (класс 4) 0,624865 т/год; (1325). Формальдегид (класс 2) 2,6687т/год; (1401). Пропан-2-он (Ацетон) (класс 4) 1,273278т/год; (1411). Циклогексанон (класс 3) 0,109439т/год; (2704). Бензин (нефтяной, малосернистый) (класс 4) 0,326302т/год; (2732). Керосин (ОБУВ) 1,577891 т/год; (2750). Сольвент нефтя (ОБУВ) 0,018952 т/год; (2752). Уайт-спирит (ОБУВ) 1,785457 т/год; (2754). Углеводороды предельные C12-C19 (класс 4) 95,553031т/год; (2877). Петролейный эфир (ОБУВ) 0,03816 /год; (2902). Взвешенные вещества (класс 3) 0,564096 т/год; (2908). Пыль неорганическая: 70-20% SiO₂ (класс 3) 49,004647т/год; (2909). Пыль неорганическая: до 20% SiO₂ (класс 3) 68,5807т/год; (2930). Пыль абразивная (Корунд белый, Монокорунд) (ОБУВ) 0,001814т/год; Всего: 589,46609 т/год.

10. Ластаушы заттар төгінділерінің сипаттамасы: ластаушы заттардың атаулары, олардың қауіптілік сыныптары, төгінділердің болжамды көлемдері, ластауыштардың тізбесіне кіретін, олар бойынша деректер ластауыштардың шығарындылары мен тасымалдарының тіркелімін жүргізу қағидаларына сәйкес ластауыштардың шығарындылары мен тасымалдарының тіркеліміне енгізілуге жататын заттар туралы мәліметтер Водоотведение на период проведения строительных работ будет предусмотрено в биотуалеты. После окончания работ хозяйственно-бытовые сточные воды из биотуалетов будут вывезены специализированной организацией по договору. Здания, запланированные для обслуживания второго пути в настоящем проекте, не предусматривают, исходя из условий автономной эксплуатации, долговременного (постоянного) нахождения в них персонала (только на период проверки, тестовых испытаний или чрезвычайных ситуаций). Кроме этого, существующая действующая железная дорога участка Жетыген – Алтынколь в целом не имеет на отдельных пунктах инфраструктуры водоснабжения и канализации. В этой связи, проектом предусматривается использование надворных одноочковых уборных. Канализация ст.Алтынколь сброс стоков от проектируемых зданий и сооружений предусматривается в проектируемые жижеборники, разрабатываемые согласно типовых проектов № 815-4286, № 815-46 86. Для сбора 3-х суточного расхода приняты типовые жижеборники, объемом 15 м³ по ТП 815-42 86. По мере заполнения накапливаемые отходы из жижеборников ассенизационной машиной вывозятся в места, определенные и согласованные СЭС.

11. Басқару көзделіп отырған қызметке жататын қалдықтардың сипаттамасы: қалдықтардың атауы , олардың түрлері, болжанатын көлемдері, нәтижесінде олар түзілетін операциялар, ластауыштардың шығарындылары мен тасымалдарының тіркелімін жүргізу қағидаларында қалдықтарды тасымалдау үшін белгіленген шекті мәндерден асып кету мүмкіндігінің болуы немесе болмауы туралы мәліметтер Перечень отходов на период строительства 3199,269 т/год, в т.ч.: Отработанное масло 1,901 т; Промасленная ветошь 5,474 т; Тара ЛКМ 11,599 т; Загрязненная ветошь 232 т Огарки сварочных электродов 0,153 т; Твердо-бытовые отходы (коммунальные) 870 т; Строительные отходы 2078,142 т. Перечень отходов на период эксплуатации Участок Достык – Мойынты 36,6 т/год, в т.ч.: - Алматинская область: Твердо-бытовые отходы (коммунальные) 18,3 т/год - область Жетысу: Твердо-бытовые отходы (коммунальные) 18,3 т/год.

12. Көзделіп отырған қызметті жүзеге асыру үшін болуы мүмкін рұқсаттардың және осындай рұқсаттарды беру құзыретіне кіретін мемлекеттік органдардың тізбесі Экологическое разрешение на воздействие.

13. Экологиялық нормативтермен немесе қоршаған орта сапасының нысаналы көрсеткіштерімен, ал олар болмаған кезде – Гигиеналық нормативтермен салыстыра отырып, көзделіп отырған қызметті жүзеге асыру болжанатын аумақтағы және (немесе) акваториядағы қоршаған орта компоненттерінің ағымдағы жай-күйінің қысқаша сипаттамасы; егер бастамашыда осындай болса, фондық зерттеулердің

нәтижелері; далалық зерттеулер жүргізу қажеттілігі немесе қажеттілігінің жоқтығы туралы қорытынды (фондық зерттеулер нәтижелері болмаған немесе жеткіліксіз болған, көзделіп отырған қызметті жүзеге асыратын жерде тарихи ластану объектілерін, бұрынғы әскери полигондарды және басқа да объектілерді қоса алғанда, қоршаған ортаға әсері зерттелмеген немесе жеткілікті зерттелмеген объектілердің болуы) Техногенно-измененная территория железной дороги.

14. Көзделіп отырған қызметті жүзеге асыру нәтижесінде қоршаған ортаға теріс және оң әсер етудің ықтимал нысандарының сипаттамасы, олардың ықтималдығы, ұзақтығы, жиілігі мен қайтымдылығы ескеріле отырып, олардың сипаты мен күтілетін ауқымы, олардың маңыздылығын алдын ала бағалау Минимальная, несущественная, ввиду производства строительных работ на техногенно-измененной территории железной дороги.

15. Қоршаған ортаға трансшекаралық әсер етудің ықтимал нысандарының сипаттамасы, олардың ықтималдығы, ұзақтығы, жиілігі мен қайтымдылығын ескере отырып, олардың сипаты мен күтілетін ауқымы Отсутствует.

16. Қоршаған ортаға қолайсыз әсер етудің ықтимал нысандарының алдын алу, болдырмау және азайту жөніндегі, сондай-ақ оның салдарын жою жөніндегі ұсынылатын шаралар Соблюдение природоохранных мероприятий, заложенных проектом. Озеленение земляного полотна.

17. Көрсетілген көзделіп отырған қызметтің мақсаттарына қол жеткізудің ықтимал баламаларының және оны жүзеге асыру нұсқаларының сипаттамасы (баламалы техникалық және технологиялық шешімдерді және объектінің орналасқан жерін пайдалануды қоса алғанда) Альтернативы достижения целей указанной намечаемой деятельности не рассматривались. Железнодорожная линия Жетыген - Алтынколь, будучи частью проекта Transforming Rail and Connectivity in Kazakhstan (Middle Corridor Development) в рамках развития Трансказахстанского железнодорожного коридора (ТКЖК) с наличием на казахстанской территории железнодорожного погранперехода Алтынколь - Хоргос, на которой станция Алтынколь и дорога в целом, являются одним из стратегических объектов, технологически связанных с проектом создания Специальной экономической зоны «Хоргос - Восточные ворота» и компонентом создаваемого транспортно-логистического хаба, включающего Международный центр приграничного сотрудничества «Хоргос», Сухой порт, Индустриальную зону, а также автомагистраль международного класса Западная Европа - Западный Китай и другие Логистические звенья. В настоящее время Синьцзян является важным перевалочным узлом на грузовом железнодорожном маршруте Восточный Китай - Центральная Азия - Европа и на этом маршруте центральным звеном выступает МЦПС «Хоргос», функционирующий как один из крупнейших логистических узлов региона и железнодорожная линия Жетыген - Алтынколь с погранпереходом Алтынколь-Хоргос играет ключевую роль крупного транспортного узла, обеспечивающего железнодорожное сообщение между Казахстаном и Китаем, странами Центральной Азии и России с Китаем. Настоящим проектом рассматривается только 1-ая очередь (этап) модернизации линии Жетыген - Алтынколь имеющая своей целью в указанных объёмах строительства увеличение пропускной способности и ускорения поездного движения. Решение о необходимости разработки 2-ой очереди (этапа) модернизации будет приниматься Заказчиком в будущем, после фактического подтверждения освоения объёма перевозок 1-ой очереди (этапа) и продолжения роста объёмов перевозок..

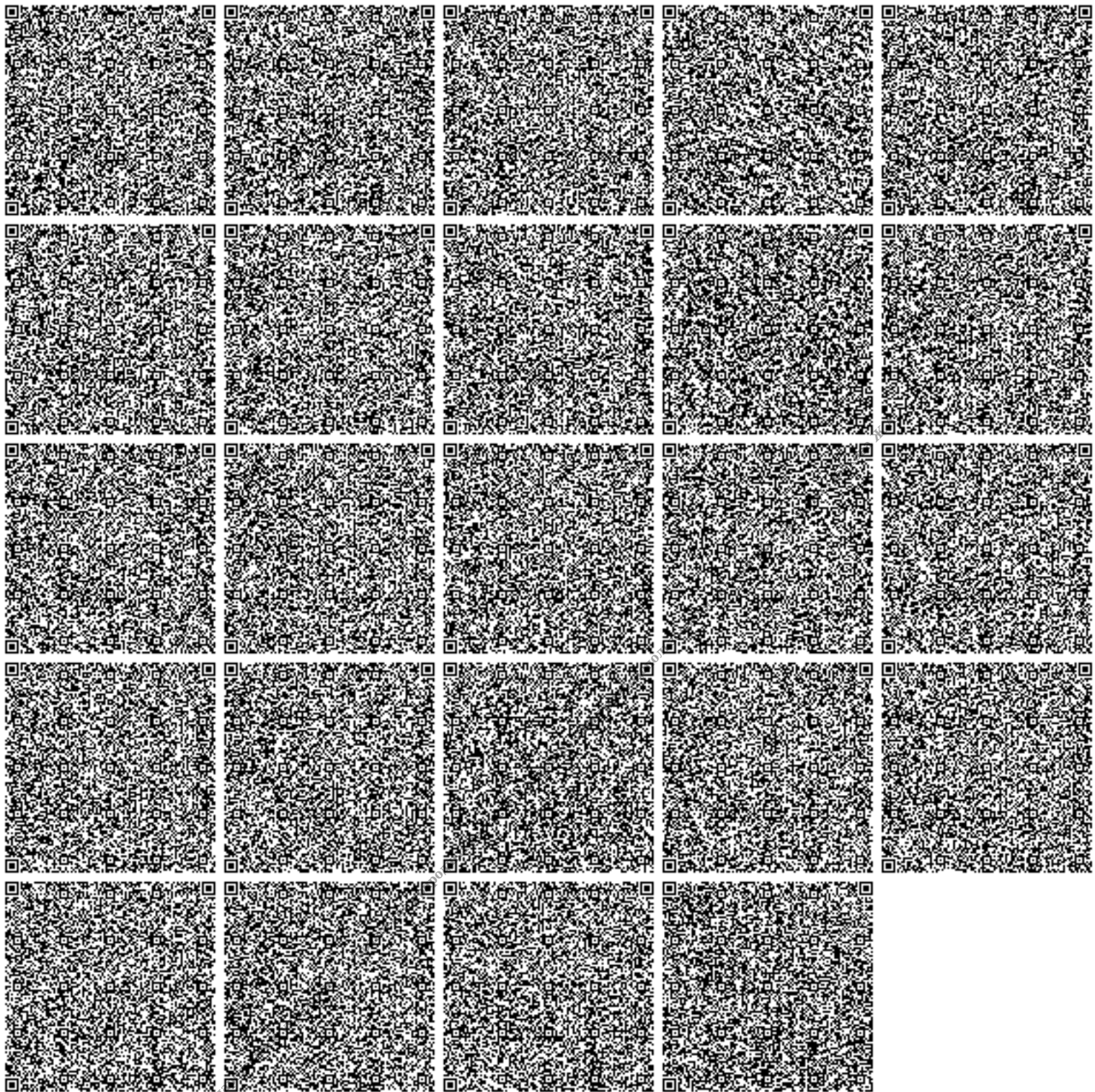
Қосымшалар (өтініште көрсетілген мәліметтерді растайтын құжаттар):

- 1) Трансшекаралық әсер ету жағдайында: көзделіп отырған қызметтің қоршаған ортаға ықтимал елеулі теріс трансшекаралық әсері туралы ақпаратты қамтитын құжаттың электрондық көшірмесі

Белгіленген қызмет бастамашысының басшысы (өзге уәкілетті тұлға):

ЖАКЕНОВ АЙДОС ГИБАДУЛЛАЕВИЧ

қолы, тегі, аты, әкесінің аты (бар болса)



Тосын