

KZ54RYS01556443

22.01.2026 г.

Заявление о намечаемой деятельности

1. Сведения об инициаторе намечаемой деятельности:
для физического лица:

фамилия, имя, отчество (если оно указано в документе, удостоверяющем личность), адрес места жительства, индивидуальный идентификационный номер, телефон, адрес электронной почты;

для юридического лица:

Комуннальное государственное учреждение "Лесное хозяйство Жамбылское" акимата Северо-Казахстанской области управления природных ресурсов и регулирования природопользования Северо-Казахстанской области, 150603, РЕСПУБЛИКА КАЗАХСТАН, СЕВЕРО-КАЗАХСТАНСКАЯ ОБЛАСТЬ, ЖАМБЫЛСКИЙ РАЙОН, БЛАГОВЕЩЕНСКИЙ С.О., С.БЛАГОВЕЩЕНКА, улица Мира, дом № 12, 000440002416, РАХМЕТОВ ЖАНАЛЫК БЕКЕТОВИЧ, 87013289460, ALIYA.ZHAKINA@MAIL.RU
наименование, адрес места нахождения, бизнес-идентификационный номер, данные о первом руководителе, телефон, адрес электронной почты.

2. Общее описание видов намечаемой деятельности, и их классификация согласно приложению 1 Экологического кодекса Республики Казахстан (далее - Кодекс) Намечаемая деятельность сплошная санитарная вырубка леса по Чернолесскому лесничеству КГУ "Лесное хозяйство Жамбылское" акимата Северо-Казахстанской области управления природных ресурсов и регулирования природопользования Северо-Казахстанской области. Рассматриваемая территория расположена в Чернолесском лесничестве в Жамбылском районе Северо-Казахстанской области, квартал 63 выдел 2. Земли «Жанажольского бора» (9 га) относятся к ООПТ. Общая площадь предусмотренная под очистку 0,7 га с объёмом 200 м3 подлежащих вырубке после усыхания. Виды деятельности, не указанные в приложении 2 к Экологическому кодексу РК или не соответствующие изложенным в нем критериям, относятся к объектам IV категории. Намечаемая деятельность отсутствует в разделах 1, 2 и 3 приложения 2кЭЖ РК, т.е. объект относится к объектам IV категории..

3. В случаях внесения в виды деятельности существенных изменений:

описание существенных изменений в виды деятельности и (или) деятельность объектов, в отношении которых ранее была проведена оценка воздействия на окружающую среду (подпункт 3) пункта 1 статьи 65 Кодекса) нет;

описание существенных изменений в виды деятельности и (или) деятельность объектов, в отношении которых ранее было выдано заключение о результатах скрининга воздействий намечаемой деятельности с выводом об отсутствии необходимости проведения оценки воздействия на окружающую среду (подпункт 4) пункта 1 статьи 65 Кодекса) нет.

4. Сведения о предполагаемом месте осуществления намечаемой деятельности, обоснование выбора места и возможностях выбора других мест Рассматриваемая территория расположена в Чернолесском лесничестве в Жамбылском районе Северо-Казахстанской области, квартал 63 выдел 2. Координаты 54.419610, 66.460185; 54.420589, 66.454477; 54.419113, 66.454585; 54.419238, 66.457653. Общая площадь предусмотренная под очистку 0,7 га с объёмом 200 м3 подлежащих вырубке после усыхания..

5. Общие предполагаемые технические характеристики намечаемой деятельности, включая мощность (производительность) объекта, его предполагаемые размеры, характеристику продукции Общая площадь предусмотренная под очистку 0,7 га с объемом 200 м³ подлежащих вырубке после усыхания..

6. Краткое описание предполагаемых технических и технологических решений для намечаемой деятельности На земельном участке общей площадью 0,7 га, расположенном в «Жаназолском бору» Чернолесском лесничестве КГУ «Лесное хозяйство Жамбылское» акимата Северо-Казахстанской области управления природных ресурсов и регулирования природопользования Северо-Казахстанской области (СКО, Жамбылский район, Майбалыкский сельский округ), планируются работы по сплошной санитарной вырубке леса. Причина ослабления древостоя – усыхание. Видовой состав участка вырубке леса представлен сосной. Предполагается проведение следующих видов работ – спил сухих и ветровальных деревьев, погрузка на тракторный прицеп, вывозка и складирование на территории цеха вспомогательного производства и реализация местному населению. Намечаемый вид деятельности – проведение уборки лесной территории с древостоем, погибшим от усыхания для улучшения санитарного состояния древостоя на территории «Жаназолского бора». Рассматриваемая территория расположена в Чернолесском лесничестве в Жамбылском районе Северо-Казахстанской области, квартал 63 выдел 2. Общая площадь предусмотренная под очистку 0,7 га с объемом 200 м³ подлежащих вырубке после усыхания. Для проведения работ используется бензин Аи-92 для бензопил, для трактора дизельное топливо с АЗС согласно договора государственных закупок. Трактор заправляется на АЗС. В выбросах в атмосферу будут содержаться следующие загрязняющие вещества: пыль древесная (1039) – 0,581 т/год, Смесь углеводородов предельных С1-С5 - 0.0000782т/год, Смесь углеводородов предельных С6-С10 - 0.0000289т/год, Пентилены- 0.00000289т/год, Бензол - 0.000002657т/год, Диметилбензол- 0.000000335т/год, Метилбензол - 0.000002506т/год, Этилбензол - 0.000000693т/год. Всего – 0,5811155573 т/год. Выбросы от передвижных источников не нормируются. Для вырубке используется следующая техника и средства: бензопилы (3 ед.), трактор (1 ед.), легковой автотранспорт (2 ед.). Бензопилы заправляются на месте вырубке. Все транспортные средства заправляются в АЗС. Техническое обслуживание и ремонт производится на специализированных СТО. Временные площадки и сооружения отсутствуют..

7. Предположительные сроки начала реализации намечаемой деятельности и ее завершения (включая строительство, эксплуатацию, и постутилизацию объекта) Предположительные сроки начала реализации и завершения намечаемой деятельности с мая по октябрь 2026 года, строительство объектов не требуется. Работы будут проводится бригадой из 6 человек..

8. Описание видов ресурсов, необходимых для осуществления намечаемой деятельности, включая строительство, эксплуатацию и постутилизацию объектов (с указанием предполагаемых качественных и максимальных количественных характеристик, а также операций, для которых предполагается их использование):

1) земельных участков, их площадей, целевого назначения, предполагаемых сроков использования Общая площадь «Жаназолского бора» составляет 9 га, целевое назначение памятник природы. Предположительные сроки начала реализации и завершения намечаемой деятельности с мая по октябрь 2026 года;

2) водных ресурсов с указанием: предполагаемого источника водоснабжения (системы централизованного водоснабжения, водные объекты, используемые для нецентрализованного водоснабжения, привозная вода), сведений о наличии водоохраных зон и полос, при их отсутствии – вывод о необходимости их установления в соответствии с законодательством Республики Казахстан, а при наличии – об установленных для них запретах и ограничениях, касающихся намечаемой деятельности В процессе проведения работ по вырубке леса отрицательного воздействия на водные ресурсы не осуществляется. В районе проведения работ расположено озеро Соленое, негативное воздействие на водоем проводимые работы не будут оказывать. Для питья рабочих используется питьевая привозная и бутилированная вода 12 литров в день.; видов водопользования (общее, специальное, обособленное), качества необходимой воды (питьевая, непитьевая) Технологические процессы не нуждаются в водопользовании и водоотведении, в связи с чем возможность загрязнения поверхностных и подземных вод сведена к минимуму. Ливневые и талые воды отводятся по рельефу местности. Источников загрязнения подземных и поверхностных вод нет. В районе проведения работ ближайшим водоёмом является: Расстояние до озера Соленое – 0,3 км.; объемов потребления воды Использование питьевой привозной и бутилированной воды в объеме -4,38 м³ Запас на противопожарные нужды - 10 м³; операций, для которых планируется использование водных ресурсов Не планируется.;

3) участков недр с указанием вида и сроков права недропользования, их географические координаты (если они известны) нет;

4) растительных ресурсов с указанием их видов, объемов, источников приобретения (в том числе мест их заготовки, если планируется их сбор в окружающей среде) и сроков использования, а также сведений о наличии или отсутствии зеленых насаждений в предполагаемом месте осуществления намечаемой деятельности, необходимости их вырубки или переноса, количестве зеленых насаждений, подлежащих вырубке или переносу, а также запланированных к посадке в порядке компенсации В данных лесных массивах вырубке произрастают сосновые насаждения, требующие очистки от ветровальных и сухих, поврежденных деревьев, вырубка зеленых и здоровых древостоев не требуется.;

5) видов объектов животного мира, их частей, дериватов, полезных свойств и продуктов жизнедеятельности животных с указанием :

объемов пользования животным миром Млекопитающих и птиц, занесенных в Красную книгу, в районе проведения работ по наблюдениям отдела науки и экологического мониторинга не имеется. Мест размножения, питания и отстоя животных, путей их миграции в районе проектируемого участка не отмечено; иных источников приобретения объектов животного мира, их частей, дериватов и продуктов жизнедеятельности животных нет. Путей сезонных миграций и мест отдыха, пернатых и млекопитающих во время миграций на территории расположения участка работ не отмечено. Редких исчезающих видов животных, занесенных в Красную книгу нет. Операций, для которых планируется использование объектов животного мира нет.;

предполагаемого места пользования животным миром и вида пользования При реализации намечаемой деятельности пользование животным миром не предусматривается.;

иных источников приобретения объектов животного мира, их частей, дериватов и продуктов жизнедеятельности животных При реализации намечаемой деятельности приобретения объектов животного мира не предусматривается.;

операций, для которых планируется использование объектов животного мира При реализации намечаемой деятельности использование объектов животного мира не предусматривается.;

6) иных ресурсов, необходимых для осуществления намечаемой деятельности (материалов, сырья, изделий, электрической и тепловой энергии) с указанием источника приобретения, объемов и сроков использования Для проведения работ используется бензин Аи-92 для бензопил, для трактора дизельное топливо с АЗС согласно договора государственных закупок. Трактор заправляется на АЗС.;

7) риски истощения используемых природных ресурсов, обусловленные их дефицитностью, уникальностью и (или) невозобновляемостью Рисков истощения природных ресурсов нет, при очистке поврежденных деревьев происходит естественное возобновление молодого древостоя, а также 2027 году будут произведены работы по восстановлению леса путем высадки саженцев сосны. Проектом не предусматривается использование дефицитных, уникальных и (или) невозобновляемых природных ресурсов. Риски истощения используемых природных ресурсов отсутствуют..

9. Описание ожидаемых выбросов загрязняющих веществ в атмосферу: наименования загрязняющих веществ, их классы опасности, предполагаемые объемы выбросов, сведения о веществах, входящих в перечень загрязнителей, данные по которым подлежат внесению в регистр выбросов и переноса загрязнителей в соответствии с правилами ведения регистра выбросов и переноса загрязнителей, утвержденными уполномоченным органом (далее – правила ведения регистра выбросов и переноса загрязнителей) пыль древесная (1039) – 0,581 т/год, Смесь углеводородов предельных C1-C5 - 0.0000782 т/год, Смесь углеводородов предельных C6-C10 - 0.0000289 т/год, Пентилены - 0.00000289 т/год, Бензол - 0.000002657 т/год, Диметилбензол - 0.000000335 т/год, Метилбензол - 0.000002506 т/год, Этилбензол - 0.0000000693 т/год. Всего – 0,5811155573 т/год. Выбросы от передвижных источников не нормируются. Не входят в регистр выбросов и переноса загрязнителей..

10. Описание сбросов загрязняющих веществ: наименования загрязняющих веществ, их классы опасности, предполагаемые объемы сбросов, сведения о веществах, входящих в перечень загрязнителей, данные по которым подлежат внесению в регистр выбросов и переноса загрязнителей в соответствии с правилами ведения регистра выбросов и переноса загрязнителей Сбросы сточных вод на поверхностные и подземные воды на проектируемом участке работ не предусматривается, предложения по достижению предельно-допустимых сбросов (ПДС) не требуются. Все образующиеся сточные воды накапливаются в биотуалетах и передаются на очистные сооружения по договору со специализированной организацией. При безаварийной деятельности предприятия с организацией системы контроля и учета объемов водопотребления и водоотведения, воздействие планируемых работ на водные объекты минимальное.

Объект не подлежит в регистр выбросов и переноса загрязнителей в соответствии с правилами ведения регистра выбросов и переноса загрязнителей..

11. Описание отходов, управление которыми относится к намечаемой деятельности: наименования отходов, их виды, предполагаемые объемы, операции, в результате которых они образуются, сведения о наличии или отсутствии возможности превышения пороговых значений, установленных для переноса отходов правилами ведения регистра выбросов и переноса загрязнителей. На период проведения работ образуются отходы 5 класса опасности: отходы от вырубке леса. При рубке деревьев возможно образование 6,7 т отходов деревообработки. Утилизируется методом реализации населению для отопления. Альтернативный метод утилизации передача деревообрабатывающим организациям для дальнейшего применения в качестве сырья. Срок хранения не превышает 6 месяцев. Твердо-бытовые отходы образуются (0,45 т) при обеспечении жизнедеятельности обслуживающего персонала. Место временного хранения – металлический контейнер. Вывоз осуществляется согласно договора. В процессе работы техники образуется промасленная ветошь в объеме 0,0127 т, которая складывается в селе Благовещенка в отведенных для этого местах и утилизируется по договору со специализированной организацией, имеющей лицензию на данный вид работы. Выше перечисленные отходы не входят в регистр выбросов и переноса загрязнителей..

12. Перечень разрешений, наличие которых предположительно потребуется для осуществления намечаемой деятельности, и государственных органов, в чью компетенцию входит выдача таких разрешений. Экологическая экспертиза согласно Статьи 93 пункта 3 лесного кодекса РК, приказ Комитета лесного хозяйства и животного мира МЭГПР на объемы рубок..

13. Краткое описание текущего состояния компонентов окружающей среды на территории и (или) в акватории, на которых предполагается осуществление намечаемой деятельности, в сравнении с экологическими нормативами или целевыми показателями качества окружающей среды, а при их отсутствии – с гигиеническими нормативами; результаты фоновых исследований, если таковые имеются у инициатора; вывод о необходимости или отсутствии необходимости проведения полевых исследований (при отсутствии или недостаточности результатов фоновых исследований, наличии в предполагаемом месте осуществления намечаемой деятельности объектов, воздействие которых на окружающую среду не изучено или изучено недостаточно, включая объекты исторических загрязнений, бывшие военные полигоны и другие объекты). Крупных промышленных объектов в районе намечаемой деятельности нет. Основное загрязнение компонентов окружающей среды обусловлено деятельностью объектов теплоэнергетики, сельского хозяйства. Стационарных постов РГП «Казгидромет» в районе деятельности нет. Экологическое состояние атмосферного воздуха на рассматриваемой территории предварительно оценивается как допустимое. Рельеф. Район изысканий расположен на южной окраине Западно-Сибирской низменности и является частью Ишимской плоской, местами гривистой равнины. Район площадки сейсмичен. Рельеф местности ровный. Климат. Район строительства расположен в 1 климатической зоне, подрайоне 1В, который характеризуется резко-континентальным климатом. Зима (ноябрь ÷ март) холодная, малоснежная, с преобладанием пасмурной погоды (до 12 ясных дней в месяц) и устойчивыми морозами (сильные морозы обычно сопровождаются туманами до 2 – 4 дней в месяц). Снежный покров образуется в середине ноября, его толщина к концу сезона обычно не превышает 23 ÷ 27 см. Зимой частые метели (до 7 – 8 раз в месяц), вызывающие снежные заносы на дорогах. Температуры воздуха: днем до -17°С, ночью до -23°С (минимальная до -44°С). Весна (апрель – май) в первой половине сезона прохладная, во второй – теплая. Температуры воздуха: днем до 5°С (в апреле), до 16 °С (в мае); по ночам до конца мая – начала июня бывают заморозки до - 4°С. Снежный покров сходит в конце апреля. Лето (июнь – август) теплое, преимущественно с ясной погодой. Температуры воздуха: днем до 23° С (макс. 40°С), ночью до 13°С. Дожди преимущественно ливневые, короткие (4 – 6 раз в месяц бывают грозы). Наибольшее количество осадков (51 мм) выпадает в июле. Осень (сентябрь – октябрь) прохладная. Преобладает пасмурная погода с морозящими дождями. С середины сентября по ночам начинаются заморозки, в конце октября начинаются снегопады. Абсолютный минимум - 44°С. Средняя суточная амплитуда температуры воздуха наиболее холодного месяца – 9,1°. Средняя месячная относительная влажность воздуха наиболее холодного месяца – 81%. Количество осадков за ноябрь – март - 74 мм. Преобладающее направление ветра за декабрь – февраль - ЮЗ. Максимальная из средних скоростей ветра по румбам за январь - 6,4 м/с. Направление ветров преимущественно: - зимой (по данным января) – юго – западное (повторяемость 44%) и восточное (повторяемость 15%); - летом (поданным июля) - северо – западное и северное (повторяемость 17%) и северо – восточное (повторяемость 16%). Преобладающая скорость ветра – 4 – 5 м/с. Наибольшие скорости ветров: - зимой - 6.9 м/с (юго – западные), 6.5 м/с (восточные) и 5,8 м/с (юго – восточные); - летом - 4.8 м/с (северо – западные), 4.7 м/с (юго – восточные и западные). Район строительства — сейсмический. Вес снегового покрова для IV снегового

района по НТПРК 01-01-3.1(4.1) - 1.8 кПа; Давление ветра для IV ветрового района по НТПРК 01-01-3.1 (4.1)-0.77 кПа. Текущее состояние на участках предполагаемых работ почвы и почвенный лесной покров находятся в хорошем состоянии, атмосферный воздух соответствует нормам, так как участки находятся в лесном массиве. Объектов с вредным производством в близлежащих населенных пунктах нет. Объектов исторических загрязнений и бывших военных полигонов и других объектов не имеется. Поста Казгидромета на определение фоновых концентраций не имеется. Расстояние до озера Соленое – 0,3 км..

14. Характеристика возможных форм негативного и положительного воздействий на окружающую среду в результате осуществления намечаемой деятельности, их характер и ожидаемые масштабы с учетом их вероятности, продолжительности, частоты и обратимости, предварительная оценка их существенности. Сплошные санитарные рубки проводятся в целях уборки леса, поврежденного в результате массовых вспышек болезней и вредителей леса, лесных пожаров или других неблагоприятных природных явлений до состояния полного прекращения роста, и направлены как на ликвидацию их последствий, так и на расчистку лесных площадей для создания на них лесных культур или содействия их естественному возобновлению. Сплошные санитарные рубки назначаются независимо от возраста, когда выборочные санитарные рубки уже не могут оздоровить насаждения. Поврежденные и ослабленные спелые насаждения назначаются в первоочередную рубку, независимо от степени нарушения их жизнестойкости. Сплошные санитарные рубки в лесах, имеющих защитное, водоохранное, санитарно-гигиеническое и оздоровительное значение (городские леса и лесопарки, леса зеленых зон вокруг городов, других населенных пунктов и промышленных предприятий, леса зон санитарной охраны источников водоснабжения и леса округов санитарной охраны курортов, запретные полосы лесов по берегам рек, озер, водохранилищ и других водоемов, противозерозионные леса), а также в лесах особо охраняемых природных территорий назначаются в исключительных случаях, предусмотренных законодательством Республики Казахстан, когда насаждения полностью утрачивают свои целевые функции, с обязательным проведением последующего первоочередного воспроизводства лесов на вырубленных площадях..

15. Характеристика возможных форм трансграничных воздействий на окружающую среду, их характер и ожидаемые масштабы с учетом их вероятности, продолжительности, частоты и обратимости. Трансграничное воздействие отсутствует..

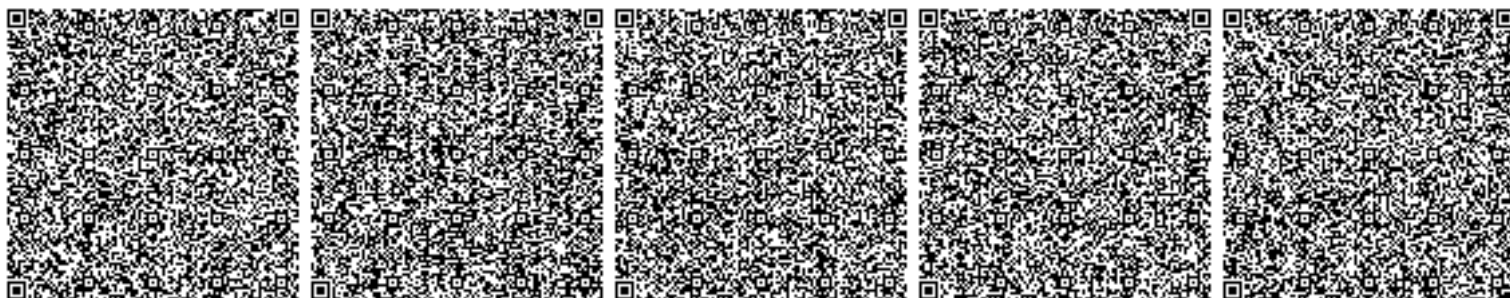
16. Предлагаемые меры по предупреждению, исключению и снижению возможных форм неблагоприятного воздействия на окружающую среду, а также по устранению его последствий. На глушители тракторов предусмотрены искрогасители для исключения случаев возгорания в сухую погоду при высоком классе пожарной опасности. Сохранение подроста деревьев путем направленной валки. Использование тракторов на пневмоходу для уменьшения нагрузки на почву и почвенный покров. В процессе работ будет соблюдаться законодательство Республики Казахстан, касающиеся охраны окружающей среды. В приоритетном порядке будут соблюдаться: - Предотвращение техногенного засорения земель; - Техосмотр и техобслуживание автотранспорта и спецтехники; - Упорядоченное движение транспорта и другой техники по территории, разработка оптимальных схем движения; - Систематический вывоз мусора.

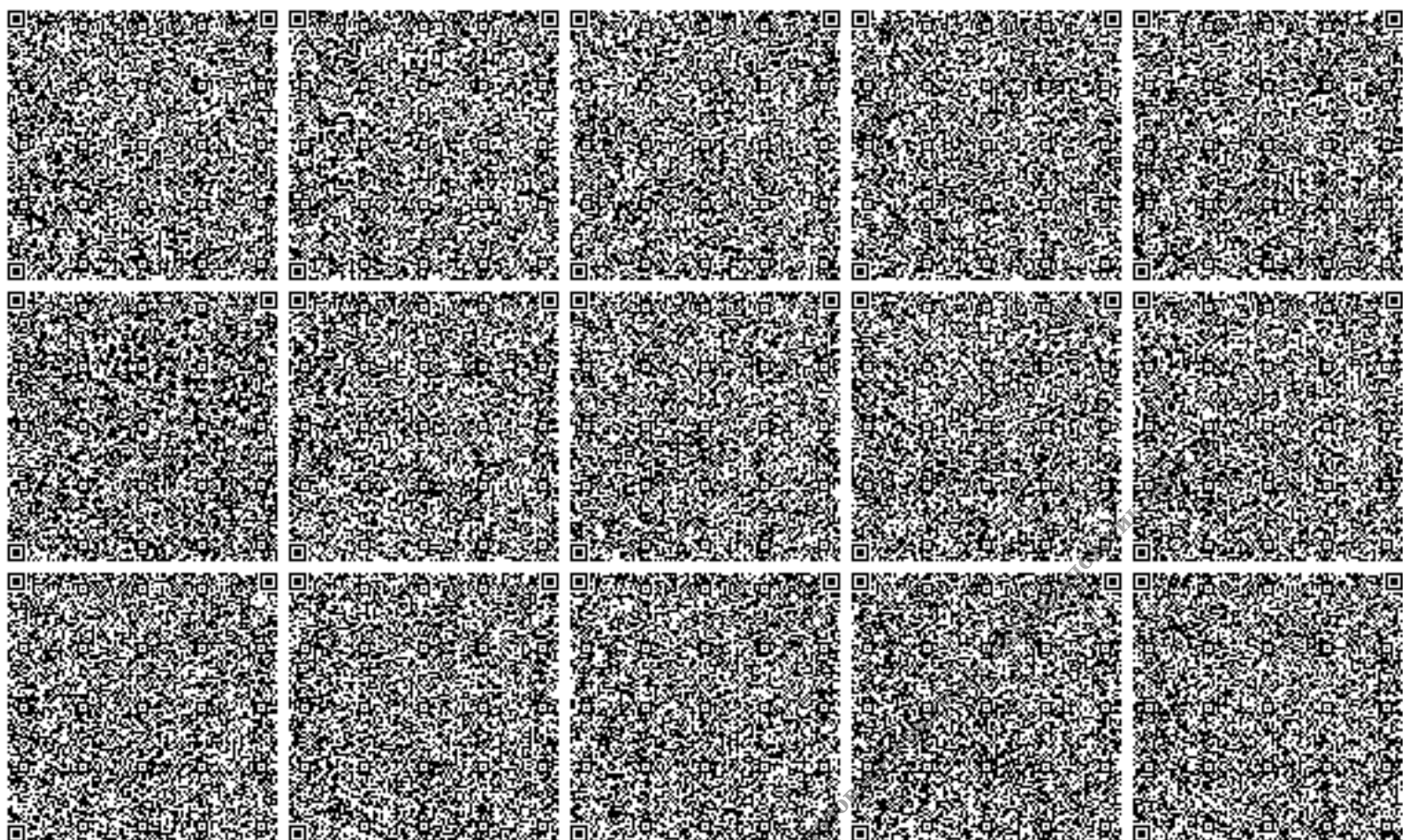
17. Описание возможных альтернатив достижения целей указанной намечаемой деятельности и вариантов ее осуществления (включая использование альтернативных технических и технологических решений и мест расположения объекта). Возможные другие альтернативные варианты по данному объекту не предусматриваются. Данный вариант проекта по техническим и технологическим решениям является более рентабельным и экологически безопасным. Место расположение проектируемого объекта **Противопожарный лесосанитарный рубки в экологически чистых местах** (в заявлении):

Руководитель инициатора намечаемой деятельности (иное уполномоченное лицо):

Рахметов Ж.Б.

подпись, фамилия, имя, отчество (при его наличии)





Управление природных ресурсов и регулирования природопользования