

# Сетевые образовательные программы МГИМО: мультипликация опыта

---

Артем Мальгин

Проректор по развитию МГИМО



# Отправная точка реализации сетевого проекта

---



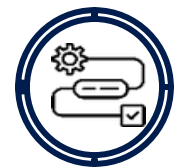
Определить потребности глобального/странового/регионального рынка труда, локальные профессиональные ниши и востребованность компетенций



Просчитать экономическую целесообразность и эффективность реализации образовательной программы для всех организаций-участников



Сформировать компетенции (при необходимости разработать собственные образовательные стандарты, отвечающие запросам рынка труда)



Выстроить систему разделения компетенций между партнерами по реализации образовательных программ, выделить ядро



Распределить роли и сферы ответственности между участниками образовательного процесса базовой организацией, организацией-участником, ресурсным центром (2)



Подготовить соответствующую локальную нормативно-правовую базу организаций, участвующих в реализации образовательных программ в сетевой форме

# Составляющие успеха в создании и функционировании сетевых партнерств

---

- Наличие собственных образовательных стандартов у одного или нескольких участников сетевых проектов;
- Финансовая поддержка инвестиционного цикла сетевых программ и механизмов;
- Взаимодополняющая инфраструктура и кадровая обеспечение участников сетевого взаимодействия;
- Междисциплинарное и межотраслевое взаимодействие организаций-участников образовательного процесса;
- Эмпатия партнеров.

# Сетевые партнерства

## Реализуются совместно с:

- Университетами, в том числе университетами-участниками программы «Приоритет-2030»
- Индустриальными партнерами
- Научно-исследовательскими и иными ресурсными центрами

## 1993-2023 гг.

**34** сетевые программы с иностранными вузами, среди них:

- Институт политических исследований Sciences Po, Франция
- Свободный университет, Берлин
- Университет Боккони, Италия
- университет Норд. Норвегия
- Национальный консерваторий ремесел и искусств, Франция
- Университет Флоренции, Италия и др.

## 2021 по н.в.

**12** магистерских и **7** бакалаврских программах около **900**

“Внутренние” сетевые программы:

- МГИМО-Ташкент,
- МГИМО-Астана



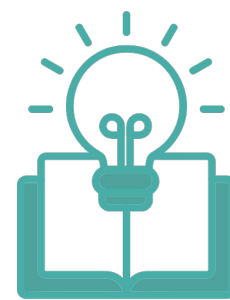
# Возможности сетевых партнерств

- Сохранить контингент обучающихся и выпускников в регионе размещения базовой организации-участнике сетевой программы;
- Дополнить образовательные компетенции, объединить кадровый и инфраструктурный потенциал участников;
- Создать единую матрицу повышения квалификации ППС и АУП;
- Реализовывать междисциплинарные научные проекты.

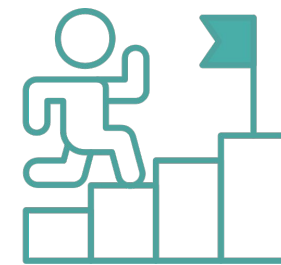
## Удовлетворение запросов трех стейкхолдеров:



Организаций реального сектора  
экономики, регионов,  
профильных ФОИВов



Образовательных и  
научных организаций



Абитуриентов/обучающихся

Локальная	Федеральная
Локальные нормативные акты организаций, участвующих в реализации образовательных программ в сетевой форме	Федеральный закон от 29.12.2012 N 273-ФЗ «Об образовании в Российской Федерации»
	Приказы Минобрнауки России №882, №245, №636, №1076
	Приказы Рособрнадзора №831
	Методические рекомендации по применению механизмов финансового обеспечения реализации образовательных программ в сетевой форме

# Опыт МГИМО в выстраивании финансового механизма сетевых программ, реализуемых на внебюджетной основе

ЗА СЧЕТ СРЕДСТВ  
ОБУЧАЮЩИХСЯ

ОБРАЗОВАТЕЛЬНЫХ И НАУЧНЫХ  
ОРГАНИЗАЦИЙ

## Механизм расчетов:

- оплата организации-участнику за реализацию части образовательной программы производится **базовой организацией в виде безналичного перечисления денежных средств** в определенном договором размере от годовой стоимости образовательной программы за каждого обучающегося (в зависимости от модели взаимодействия и условий договора между участниками образовательного процесса)

ИЛИ

- путем **перечисления денежных средств на лицевой счет каждой из организаций** по реквизитам, указанным в договорах об оказании платных образовательных услуг базовой организации и организации- участника



7

## ПРОГРАММ БАКАЛАВРИАТА

7

### НАПРАВЛЕНИЙ:

- Экономика
- Менеджмент
- Туризм
- Юриспруденция
- Торговое дело
- Бизнес-информатика
- Международные отношения

**Экономика.** Мировые аграрные рынки (Совместно с Кубанским ГАУ и Ставропольским ГАУ)

**Туризм.** Туризм и индустрия гостеприимства. (Совместно со Ставропольским ГАУ)

**Юриспруденция и торговое дело.** Правовое сопровождение бизнеса на азиатских рынках (Совместно с НГУЭУ)

**Международные отношения.** Большие данные и моделирование международных отношений (Совместно с ИМЭМО РАН)

**Бизнес-информатика.** Технологии в международном бизнесе (Совместно с АНО “Школа 21” Экосистема СБЕР)

**Менеджмент.** Менеджмент в креативных индустриях (Совместно с АНО ВО “Универсальный Университет”, Государственной Третьяковской галерей)



# Программы магистратуры

12

**ПРОГРАММ МАГИСТРАТУРЫ**

7

**НАПРАВЛЕНИЙ:**

- Экономика
- Менеджмент
- Политология
- Торговое дело
- Бизнес-информатика
- Международные отношения
- Туризм

## **Менеджмент:**

Стратегический менеджмент международных минерально-сырьевых рынков (Совместно с МИСиС)

Спортивный менеджмент (Совместно с РМОУ и АГАФКиС)

Мировые аграрные рынки (Совместно с Кубанским ГАУ и Ставропольским ГАУ) Менеджмент в сфере международной торговли и логистики в регионе Тихоокеанской Азии (Совместно с МГУ им. адм. Невельского)

## **Экономика:**

Политическая экономия международных отношений (Совместно с ИМЭМО РАН) Анализ данных и динамика

международных процессов (Совместно с ИСП РАН)

## **Политология:**

Публичная политика на постсоветском пространстве (Совместно с МГУ им. Ломоносова)

## **Международные отношения:**

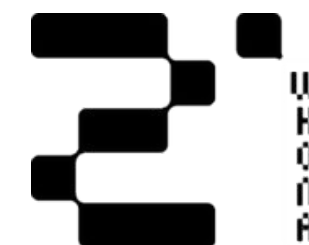
Международная безопасность (Совместно с ПИР-Центром)

Когнитивные исследования и нейротехнологии в международных отношениях (Совместно с МГУ им. Ломоносова)

**Бизнес-информатика:** Искусственный интеллект (Совместно с МФТИ)

## **Туризм:**

Туризм и индустрия гостеприимства (Совместно с РМОУ)



**Магистральный исследовательский проект** – инструмент поддержания коммуникации и раскрытия исследовательского потенциала партнеров по сетевой образовательной программе (Проект «Туристский атлас. Путеводитель инвестора и руководителя» в консорциуме с вузами)

## 3 СЦЕНАРИЯ

1

В равных долях образование и исследования в повышении качества образования (ПИР-Центр, ИСП РАН, ИМЭМО, МГУ им. Адм. Невельского)

2

Исследования: через ДПО к новому образовательному продукту (совместный специалитет и магистратура по подготовке востоковедов с ИВ РАН)

3

Исследовательский проект + тематические майноры (проект «Политический атлас 2.0» с НИУ ВШЭ)

# СХЕМА ОРГАНИЗАЦИИ УЧЕБНОГО ПРОЦЕССА

**Бакалавриат:** 2 семестра и компоненты рассредоточенной практики + стартовый ознакомительный модуль в организации участнике

**Магистратура:** 2 семестра/4 образовательных модуля на базе ресурсного центра, еженедельные образовательные модули на базе ресурсного центра в организации-участнике (Школа 21 Сбер, Государственная Третьяковская галерея)